

# Por Nuestra Salud



▶ Vértigo

▶ Vasectomía

▶ Planta medicinal

▶ Lavado de manos

▶ Flujo vaginal en niñas

▶ Humor de Periotti



Año XXVII - N° 313  
Mayo 2019

otoño



### PROPÓLEO SPRAY

El propóleo es un potente antibiótico natural que ayuda a aliviar la picazón y molestias de la garganta. La miel actúa como suavizante.



### EUCALIPTO SPRAY

El aroma del Eucaliptus penetra, refresca y fluidifica por lo que es usado tradicionalmente para ayudar a facilitar la expulsión de la mucosidad y a calmar la tos.



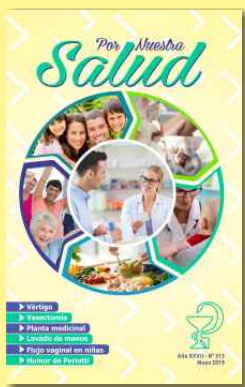
### AJO 500

El ajo es tradicionalmente utilizado para prevenir la presión arterial.



### ACTIVE DEFENSAS PREBIÓTICO

La inulina en sinergia con aminoácidos, vitaminas y minerales tiene una acción positiva sobre el organismo aumentando naturalmente las defensas. Ayuda a estimular las defensas naturales. 2 comprimidos diarios te mantienen protegido.



AÑO XXVII - N° 313  
Mayo de 2019

Propietario Colegio  
de Farmacéuticos de  
la Provincia de Santa Fe  
1° Circunscripción.  
Crespo 2837 (3000) Santa Fe

Dirección:  
Farm. Adriana A. CUELLO

Producción y Redacción:  
Farm. Ana M. GONZÁLEZ  
Farm. María Rosa PAGANI

Colaboración:  
Celia RUDI  
Adriana GITRÓN

Diseño: Ma. Victoria Acosta  
Tel: 0342 - 154056987

Impresión:  
Imprenta LUX S. A.  
Hipólito Irigoyen 2463  
(3000) Santa Fe

Fuente:  
La información general  
proporcionada en los artículos  
que se mencionan en el temario,  
es extraída del Sistema  
de Información de Medicamentos  
(SIM) del Colegio de Farmacéuticos  
de la Prov. de Sta. Fe, 1° C.  
Página web: [www.colfarsfe.org.ar](http://www.colfarsfe.org.ar)  
f Colegio de Farmacéuticos  
de Santa Fe 1ra Circunscripción

Registro de la Propiedad  
Intelectual 09432432



## 04 Vértigo



## 06 Vasectomía



## 09 Planta medicinal: Taco de Reina



## 12 Lavado de manos



## 14 Flujo vaginal en niñas



## 18 Receta de cocina: Scones de la abuela

*Es una publicación del Colegio de Farmacéuticos  
de la Provincia de Santa Fe, 1° Circunscripción, producida  
por su Dpto. de Actualización Profesional (DAP) para ser distribuida en farmacias.*

9 de Julio 2967 - Tel.: (0342) 455-0189 / 410-1000 - 3000 Santa Fe

**TIRADA: 35.000 EJEMPLARES**

GESTION PUBLICITARIA: 9 de Julio 2967. Tel.: (0342) 455-0189 / 410-1022  
[celia.rudi@colfarsfe.org.ar](mailto:celia.rudi@colfarsfe.org.ar)

Publicación auspiciada por las Direcciones de Red de Medicamentos  
y Tecnologías Farmacéuticas, y de Promoción y Prevención de la Salud  
del Ministerio de Salud de la Provincia de Santa Fe.

El mensaje y contenido de los anuncios publicitarios no son responsabilidad del Colegio  
de Farmacéuticos de la Provincia de Santa Fe, 1° Circunscripción, a menos que así se especifique.

# Vértigo

## Una falsa sensación de movimiento

*El vértigo es una causa frecuente de consulta médica. Genera intranquilidad, inseguridad y miedo, especialmente cuando aparece de modo súbito. Existen una serie de medidas que contribuyen a atenuar los episodios o crisis.*

Este trastorno del equilibrio es una **sensación subjetiva** de movimiento o giro del entorno o de uno mismo o de precipitación al vacío. Se trata de una percepción irreal de movimiento. Generalmente se acompaña de náuseas, vómitos, pérdida del equilibrio (mareo) y sensación de desmayo inminente.

Las causas del vértigo pueden deberse a alteraciones en: el sistema vestibular del oído interno que coordina el mantenimiento del equilibrio y de la postura, la conexión nerviosa del oído al cerebro o el propio cerebro. Este problema **puede afectar a personas de cualquier edad**; en niños se presenta en forma de crisis espontáneas y pasajeras y en ancianos puede evolucionar hacia una inestabilidad crónica.

El vértigo postural paroxístico (de corta duración) benigno es la causa más común de vértigo y se debe a problemas vestibulares. Se presenta con episodios o crisis breves al flexionar o al extender el cuello (el llamado vértigo del estante superior), y al girar la cabeza. También puede desencadenarse al cambiar la posición del cuerpo: al acostarse, levantarse o darse vuelta en la cama.

El tratamiento del vértigo se realiza teniendo en cuenta su causa; puede ser farmacológico, quirúrgico, rehabilitador.

### ¿Qué hacer ante una crisis de vértigo?

- Mantenerse quieto. Sentarse o acostarse.
- Reanudar las actividades gradualmente.
- Evitar cambios súbitos de posición.
- No intentar leer.
- Evitar las luces brillantes.
- No realizar actividades riesgosas (conducir, operar maquinaria, escalar) en el momento de la crisis y hasta una semana después de que los síntomas hayan desaparecido.
- Consultar urgente con el médico, si aparece alguno de los siguientes síntomas: dolor de cabeza, alteración de la visión, dificultad para hablar o para mover las manos o las piernas.



6

Cuidá tu salud bucal

## RAZONES PARA CAMBIAR EL CEPILLO DE DIENTES



SI CUMPLIÓ 3 MESES

SI TUVISTE GRIPE O ANGINA

SI YA NO TIENE FORMA

SI TUVISTE UNA INFECCIÓN EN LA BOCA

SI PERMANECIÓ HÚMEDO Y TIENE HONGOS

SI TUVISTE ALGUNA ENFERMEDAD GÁSTRICA

### IMPORTANTE

- Comprá el cepillo adecuado.  
Consultá a tu odontólogo de confianza.  
Pedilo en tu farmacia amiga.
- No lo compartas con nadie.
- Usalo, al menos, 4 veces al día.



COLEGIO DE ODONTÓLOGOS  
DE LA PROVINCIA DE SANTA FE - 1ª CIRCUNSCRIPCIÓN



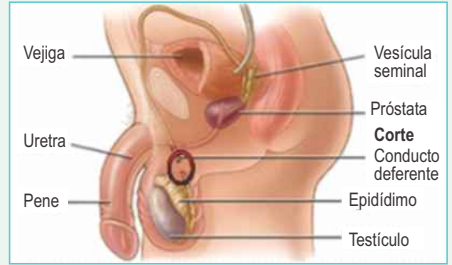
COLEGIO DE FARMACEUTICOS  
DE LA PROVINCIA DE SANTA FE  
1ª Circunscripción

# Vasectomía, ¿qué es?

*Es un procedimiento quirúrgico que se realiza en los hombres como método de control de la natalidad.*

El espermatozoide es la célula reproductora masculina encargada de fecundar a la célula reproductora femenina (óvulo). Se produce en el testículo, se almacena en el epidídimo y, en el momento de la eyaculación, viaja por el conducto deferente hasta la uretra para ser expulsado junto con las secreciones de otras glándulas (próstata, vesículas seminales) que forman el denominado plasma seminal.

La vasectomía es una forma de anticoncepción quirúrgica que consiste en el **bloqueo o corte en un punto de los conductos deferentes** a nivel de las bolsas escrotales, lo que evita el paso hacia el exterior de los espermatozoides en forma permanente.



Esta técnica no modifica el volumen eyaculado ya que los espermatozoides representan menos del 5% de dicho volumen; tampoco afecta el aspecto ni la textura del semen. Es importante dejar en claro que la vasectomía **no modifica la sensación de eyacular (orgasmo) ni afecta la erección.**

Si bien la actividad sexual puede recuperarse entre 10 a 15 días, después de la vasectomía es necesario continuar utilizando otro método anticonceptivo debido a que pueden quedar espermatozoides en los conductos durante un tiempo y, por lo tanto, ser eyaculados. Generalmente, el médico solicita a los 2 meses un estudio de control del semen (espermograma) para constatar la ausencia de espermatozoides.

Este método anticonceptivo puede ser **potencialmente reversible** mediante una cirugía que no es sencilla. Por ello los hombres que deciden optar por la vasectomía deben contar con esta información y estar seguros antes de someterse a ella.

Este método anticonceptivo puede ser **potencialmente reversible** mediante una cirugía que no es sencilla. Por ello los hombres que deciden optar por la vasectomía deben contar con esta información y estar seguros antes de someterse a ella.

En Argentina, a partir de la promulgación de la **Ley N° 26.130** (año 2.006), se estableció que toda persona mayor de edad tiene derecho a acceder a la realización de la vasectomía en todos los centros de salud públicos o privados, en forma gratuita. No se requiere consentimiento de la pareja ni de un permiso judicial excepto cuando se trate de una persona declarada incapaz por la justicia.

La vasectomía no protege ni al hombre ni a su pareja contra las enfermedades de transmisión sexual. El semen aunque no tenga espermatozoides puede igualmente transmitir agentes infecciosos. El preservativo sigue siendo en la actualidad, el único método que previene el contagio de estas enfermedades.

# Genacol®

LA EVOLUCIÓN DEL COLÁGENO

EL ÚNICO QUE GARANTIZA  
**98%**  
DE ABSORCIÓN



NUEVO  
TRATAMIENTO  
15 DÍAS.

**REGENERA**  
CARTÍLAGOS Y  
LIGAMENTOS.

**INCREMENTA**  
LA TONICIDAD  
MUSCULAR.

**PREVIENE DOLORES**  
ARTICULARES  
Y REUMÁTICOS.

**MEJORA**  
LA CALIDAD DE LA PIEL.  
LA CALIDAD DEL SUEÑO.  
RECUPERACIÓN DESPUÉS  
DE UN ACCIDENTE.

venta  
libre en  
farmacias

  
INNOVAPHARMA  
ARGENTINA

Av. Ejército Argentino 3495 Santo Tomé (SF)  
Tel.: (+54 342) 475 1745 | 0810 - 888 - 4362 (GENA)  
f Genacol Argentina | info@genacol.com.ar  
www.innovapharma.com.ar



PROXIMAMENTE

# Genacol® *Derma*

TRATAMIENTO  
NUTRICOSMÉTICO  
ÚNICO

*La combinación perfecta  
para la salud y belleza  
de tu piel*



  
INNOVAPHARMA  
ARGENTINA

Av. Ejército Argentino 3495 Santo Tomé (SF)  
Tel.: (+54 342) 475 1745 | 0810 - 888 - 4362 (GENA)  
f Genacol Argentina | info@genacol.com.ar  
www.innovapharma.com.ar

 Tecnología secuencial  
AminoLock®



COLABORA EN LA MEJORA Y PRESERVACIÓN DE LA

---

# ESTÉTICA CORPORAL

[www.natufarma.com](http://www.natufarma.com)  
ATENCIÓN AL CONSUMIDOR:  
0800-444-LNATU (56288)

Suplementa dietas insuficientes.  
Ante cualquier duda consulte a  
su médico o farmacéutico.



## Plantas medicinales

### TACO DE REINA

*Tropaeolum majus* L.

*Tropaeolum* es un término griego, diminutivo de *tropaeum* que significa trofeo, en alusión a las hojas que asemejan un escudo.



## Características

Es una planta herbácea, trepadora. Pertenece a la familia de las Tropeoláceas. También se la conoce como capuchina, mastuerzo, espuela de galán. Es de origen sudamericano.

Presenta una raíz tuberosa y un tallo muy ramificado. Sus hojas se disponen a veces opuestas y en otras ocasiones alternas; son pecioladas, pentinervias y pentalobadas. Sus flores solitarias son hermafroditas, están ubicadas sobre un largo peciolo que parte de la axila de las hojas; son pentapétalas, vistosas, de color amarillo anaranjado con diversos matices; el cáliz está prolongado posteriormente por un estolón, la corola es de pétalos desiguales con los dos superiores obovados o espatulados con manchas rojas. El fruto es depresso-globoso, indehiscente y está compuesto de tres piezas carnosas; cada pieza contiene una semilla.

Popularmente se usa la planta entera, en general en estado fresco.

## Componentes

En toda la planta se encuentra un aceite esencial constituido por: glucosinolatos (heterósidos sulfurados), principalmente glucotropaelósido que por hidrólisis genera glucotropeolina o isotiocianato de bencilo. También contiene flavonoides; ácido oxálico; sales minerales; ácido ascórbico (vitamina C). Las flores poseen helenina. Las semillas tienen trierucina (compuesto tóxico).

## Propiedades

Popularmente se reconocen sus propiedades:

- antibacteriana,
- antifúngica,
- balsámica,
- expectorante,
- vasodilatadora,
- cardiotónica,
- diurética,
- emenagoga (favorece la menstruación)
- laxante.

## Usos del Taco de Reina

Tradicionalmente se emplea en bronquitis, ya que fluidifica la expectoración, descongestiona los bronquios y calma la tos. También en sinusitis, rinitis, faringitis. Se utiliza por su alto contenido en vitamina C, para prevenir problemas del tracto respiratorio y como tónico de la piel.

Por su acción antimicrobiana se usa también en infecciones urinarias.

Se elabora una preparación macerando 3 o 4 hojas por taza de agua, durante 12 h. Se beben 2 tazas/día. Para las afecciones respiratorias se endulza con miel. También se puede procesar o licuar un puñado de hojas y flores con agua tibia hasta obtener una preparación algo aguada. Se bebe la mitad en el momento de la elaboración y el resto 3 h después con el estómago vacío, siempre tibia (calentar a Baño María si es necesario).

Los frutos maduros y secos pulverizados se usan como purgantes.

Estudios en animales demostraron que tiene efecto antihipertensivo.

Externamente se emplea en afecciones cutáneas como prurito, quemaduras locales superficiales, lastimaduras, descamación del cuero cabelludo. Se prepara una tintura con 200 g de hojas y flores por L de alcohol de 60°, se aplica en lavados o compresas.

También se utiliza con el fin de detener la caída del cabello; para elaborar la loción se trituran 100 g (dos puñados) de hojas y se dejan macerar en 500 mL de alcohol de 96° durante 2 semanas. Se pueden agregar algunas hojas de ortiga y una cucharada de hojas de romero, las dos hierbas tienen acción similar y además mejoran el color y olor de la preparación.

Las hojas, las flores y las semillas son comestibles. Los frutos frescos se conservan en vinagre.

## Precauciones

No administrar durante el embarazo, la lactancia ni en niños.

El taco de reina está contraindicado en pacientes con úlcera gastroduodenal, enfermedades cardíacas y renales, hipotiroidismo.

No se recomienda usar esta planta por largos periodos.

## Curiosidades

En el imperio de los Incas se cultivaba como planta ornamental y se usaba también como alimento.

El Taco de Reina es muy fácil de cultivar, necesita suelo bien drenado y riego diario pero en poca cantidad. Florece abundantemente en lugares soleados.

**Colaboración: Farm. Yenie Eichenberger**

**RECUERDE:** el uso de plantas medicinales no debe ser motivo de retraso a la consulta médica. Tampoco debe reemplazar la medicación prescrita por el médico. Cuando consulte al médico, comuníquelo si está utilizando hierbas medicinales.

# Margen Azul

Pioneros en la distribución de

**PERFUMES NACIONALES e IMPORTADOS**



Nuevo Servicio On-Line de Pedidos por INTERNET  
visitenos en :

**[www.margenazul.com.ar](http://www.margenazul.com.ar)**

o llame a nuestro NUMERO GRATUITO

**0800-444-6298**

**[margenazul@gmail.com](mailto:margenazul@gmail.com)**

# Lavado de manos

**Un hecho tan cotidiano como lavarse las manos, con frecuencia no se realiza correctamente. Sin embargo, es necesario tomar conciencia que un buen lavado de manos previene la transmisión de microorganismos y evita así el contagio de enfermedades como la gripe, la bronquiolitis, las intoxicaciones alimentarias.**

Numerosos microorganismos se alojan en la piel de las manos, por ejemplo al tocar el picaporte de una puerta, la baranda del colectivo, el dinero, el teclado de la computadora, una mascota, al estornudar o sonarse la nariz. Si no hacemos un buen lavado de manos para eliminarlos, los podemos llevar a cualquier otra parte del cuerpo, con especial importancia si es a la boca y los ojos y causar diferentes tipos de enfermedades.

Lavarse bien no significa poner las manos bajo el chorro y frotar un poquito, sino que es importante hacerlo adecuadamente.

## Técnica para un buen lavado de manos

 Duración del lavado: entre 40 y 60 segundos



Mojese las manos.



Aplique suficiente jabón para cubrir todas las superficies de las manos.



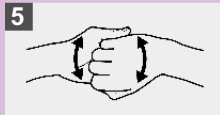
Frótese las palmas de las manos entre sí.



Frótese la palma de la mano derecha contra el dorso de la mano izquierda entrelazando los dedos, y viceversa.



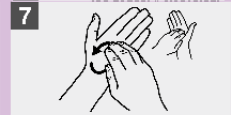
Frótese las palmas de las manos entre sí, con los dedos entrelazados.



Frótese el dorso de los dedos de una mano contra la palma de la mano opuesta, manteniendo unidos los dedos.



Rodeando el pulgar izquierdo con la palma de la mano derecha, fróteselo con un movimiento de rotación, y viceversa.



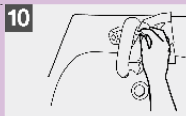
Frótese la punta de los dedos de la mano derecha contra la palma de la mano izquierda, haciendo un movimiento de rotación, y viceversa.



Enjuáguese las manos.



Séqueselas con una toalla de un solo uso.



Utilice la toalla para cerrar el grifo.



Sus manos son seguras.

## ¿Con qué frecuencia deberíamos lavarnos las manos?

Es importante lavarnos las manos siempre antes de ir a comer y de manipular alimentos; después de ir al baño, de tener contacto con animales, o de tocar alimentos crudos; y antes y después de curar una herida, tocar a un enfermo o cambiar el pañal de un bebé. Pero no solo en esas circunstancias, también siempre que veamos que están sucias o que hayan estado en contacto con material posiblemente contaminado con microorganismos.

**Una buena educación sanitaria es fundamental para mantener la salud.**

# Distribuidora Farmacéutica Del Río

Regidiet®



Katalia  
cosmética



Disney

PTM



SWEET  
SENSATION

TRIM®



Laboratorios

meg line®



ORTOPEDIA



NUEVOS COLORES



EFFECTO GEL + DURACION



EFFECTO GEL TRATAMIENTOS



NUEVA FORMULA, MAS BRILLO.



distribuidoradelrioparana@gmail.com  
Tel 0343 154 533669 de 8 a 12hs



0343-15-103899

# La página del pediatra



## Flujo vaginal en niñas

*El flujo vaginal en las niñas es molesto ya que puede causarles irritación de la piel y mucosas, y es un factor de preocupación para madres y padres, por lo que resulta motivo frecuente de consulta médica.*

### ¿Qué es el flujo vaginal?

Es la secreción blanco-amarillenta o amarillo-verdosa que se elimina por la vagina hacia el exterior.

### ¿Es normal el flujo vaginal en las niñas?

Hay dos momentos antes de la adultez en que el flujo es normal. Uno es al nacer, se debe al pasaje de hormonas de la madre a la beba durante el embarazo y suele desaparecer en 7-10 días. El otro se produce al comienzo de la pubertad, alrededor de los 10 años; ese flujo es producido por acción de las propias hormonas femeninas (estrógenos), es blanco o transparente, y permanece durante toda la adolescencia.

*Fuera de esos dos momentos, en cualquier otra etapa de la niñez, el flujo no es normal. Pero no significa que sea grave y, generalmente, es de fácil resolución.*

El flujo vaginal **anormal** durante la niñez es una reacción de la vagina infantil a distintos factores que producen su inflamación, llamada vulvovaginitis. Las causas son varias:

- 1. Mala técnica de higiene:** Después de ir al baño, si la limpieza se hace de atrás hacia adelante, se arrastran bacterias de la zona anal hacia la vagina. También el frotar con el papel higiénico fuertemente, puede irritar la zona que luego se infecta.
- 2. Sustancias irritantes:** Si la niña se baña por inmersión, los jabones, espumas para baño y el champú mezclados con el agua se introducen en la vagina y causan irritación.
- 3. Parásitos intestinales:** Existe un parásito, llamado oxiuro, muy frecuente en los chicos y de fácil contagio, que vive en el intestino. Éste sale por el ano, especialmente durante la noche, y se introduce en la vagina lo que causa picazón y flujo.
- 4. Juegos infantiles de exploración del cuerpo y masturbación:** Estas actividades, normales durante la niñez, hacen que las niñas con sus manitos sucias lleven gérmenes a la vagina que provienen de la piel, zona anal y vías aéreas (nariz, boca). La persistencia de flujo vaginal, en raras ocasiones, puede deberse a cuerpos extraños introducidos por la niña (algodón, papel, pequeños juguetes).



¿Qué debo hacer si mi hija tiene flujo?

- Enseñarle una buena técnica de higiene: después de orinar, secarse con papel higiénico sin frotar, y después de defecar limpiarse suavemente la zona anal de adelante hacia atrás, utilizando una hoja de papel tras otra, hasta que salga limpia.
- Usar jabón blanco o jabón neutro de glicerina y sin perfume para la higiene de los genitales. Evitar que la niña tome baños de inmersión.
- Ponerle bombachas de algodón. Lavar las mismas con jabón blanco, enjuagar muy bien y planchar.
- Combatir los parásitos intestinales. El pediatra le indicará el medicamento adecuado luego de realizar el diagnóstico mediante un análisis de laboratorio.

Se puede aliviar la irritación haciéndole baños de asiento con infusión de hojas de malva o té de manzanilla.

¿Cuándo debo consultar al pediatra?

Se debe consultar si el flujo continúa a pesar de cumplir con las medidas anteriores o si es verdoso, marrón o sanguinolento. En estos casos puede ser necesario un análisis del flujo vaginal, para detectar si existe algún microorganismo responsable y tratarlo.

Si a pesar del tratamiento efectuado por el pediatra el flujo continúa o si aparece esporádicamente, el profesional derivará a la niña a un ginecólogo/a infantil.



Texto basado en los consejos del Comité Nacional de Endocrinología de la Sociedad Argentina de Pediatría.

Esta página quiere estar atenta a las inquietudes de los lectores, por lo que los invita a hacer preguntas o sugerir temas de su interés. Envíenos su propuesta a: [lapaginadelpediatra@hotmail.com](mailto:lapaginadelpediatra@hotmail.com)



Hasta la próxima...

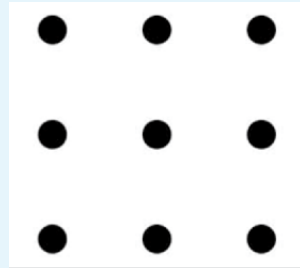
HUMOR



**ENTRETENIMIENTO**

**Unir los puntos**

Une los 9 puntos usando cuatro líneas rectas o menos sin levantar el lápiz del papel, ni trazar la misma línea más de una vez.



La solución en el próximo número...

**Solución a la propuesta del número anterior:**

Pongamos número a los globos:

- .....1
- .....2...3
- .....4...5...6
- .....7...8...9...10

primero movemos el 7,  
luego movemos el 10, y por último el 1:

- .....7...2...3...10
- .....4...5...6
- .....8...9
- .....1

**Triángulos mágicos**

Con diez globos realizamos un triángulo como el de la figura. ¿Cómo podemos hacer para que el triángulo quede invertido moviendo solo tres globos?



Colegio de Podólogos  
Provincia de Santa Fe  
1ª Circunscripción

**Psje. Liniers 3709 - Santa Fe - Tel: 0342 -4563799**

**Email: [cpodologosfe2011@gmail.com](mailto:cpodologosfe2011@gmail.com)**

**¡Cuidar nuestros pies evita trastornos importantes en la salud!**

**Micosis (Hongos) - Helomas (Callos)  
Traumatismos ungueales (Uñas encarnadas)  
Y otras afecciones**

**Deben ser tratadas sólo por un profesional matriculado.**

**No arriesgue su salud.**

**Visite nuestra web-page: [cpodologosfe.org](http://cpodologosfe.org)**





CIRCULO DE KINESIOLOGOS DE SANTA FE  
SARMIENTO 3964  
SANTA FE - Cp3000  
TEL: 0342-4551301  
E-MAIL: coordinacion@circulokinessf.com.ar



CIRCULO DE KINESIOLOGOS DPTO. GRAL. OBLIGADO  
PATRICIO DIEZ 1080  
RECONQUISTA - Cp3560  
TE: 03482-428284  
E-MAIL: circkines@hotmail.com

CIRCULO DE KINESIOLOGOS DPTO. CASTELLANOS  
ALMAFUERTE 78  
RAFAELA - Cp2300  
TEL:03492-437386  
E-MAIL: kinesiolegos@ciudad.com.ar



**POR INFORMACIÓN SOBRE LUGARES HABILITADOS  
(CONSULTORIO, CENTROS Y PISCINAS DE KINESIOLOGÍA),  
PROFESIONALES MATRICULADOS Y FORMADOS EN  
TERAPIAS ESPECÍFICAS, CONSULTE AL COLEGIO Y/O  
CÍRCULOS DE KINESIÓLOGOS DE SANTA FE 1ra.  
CIRCUNSCRIPCIÓN.**



CIRCULO DE KINESIOLOGOS DPTO. LAS COLONIAS  
AUFRANC 998  
ESPERANZA - Cp3080  
TEL: 03496-411202  
E-MAIL: kinesiolegoslascolonias@yahoo.com.ar



CIRCULO DE PROFESIONALES DE LA REHAB.  
DPTO. SAN MARTÍN  
SARMIENTO 1340  
SAN JORGE - Cp2450  
TEL: 03406-407600  
E-MAIL: cprsm@tec-mas.com

### COLEGIO DE KINESIÓLOGOS Y FISIOTERAPEUTAS

**"Los kinesiólogos son lo únicos profesionales matriculados y legalmente habilitados para brindarle un tratamiento adecuado."**

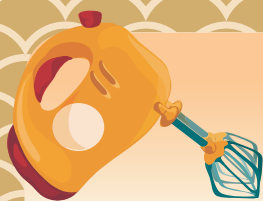
Auxiliares en kinesiología, esteticistas, masajistas, masoterapeutas, etc.. No son títulos reconocidos para trabajar en salud. Ante la duda consúltenos, su salud nos importa.

Ley N° 13.437 de Ejercicio de la Kinesiología

### COLEGIO DE KINESIÓLOGOS Y FISIOTERAPEUTAS

Av. Rivadavia 2553 Local 73 | CP: 3000 - Santa Fe | TEL: 0342 452-8425  
e-mail: info@kinesiologossantafe.com.ar | www.kinesiologossantafe.com.ar

## Comidas y dulzuras



### Scones de la abuela

#### Ingredientes

- ✓ 2 tazas de harina común
- ✓ 1 cda. de polvo leudante
- ✓ 3 cdas. de azúcar
- ✓ 1 cdita. de sal
- ✓ 5 cdas. de manteca
- ✓ ralladura de un limón
- ✓ 1 taza de crema de leche
- ✓ 2 huevos

#### Tips

*Se puede agregar a la receta, 150 g de pasas de uva sin semillas. Los scones son ideales para acompañar el mate, el té o un rico chocolate con leche.*

#### Preparación

Precalentar el horno a 190 °C. Enmantecar y enharinar una bandeja para horno. Mezclar la harina, el polvo leudante, el azúcar y la sal. Tamizar dos veces. Incorporar la manteca fría y la ralladura de limón. Deshacer la manteca con los dedos frotándola con la harina hasta formar una arenilla. Batir brevemente en un bol la crema de leche con 1 huevo y verterlo en el centro de la mezcla anterior. Unir todo, evitando trabajar demasiado la masa. Colocar la preparación sobre la mesada apenas enharinada y terminar de formar un bollo sin amasar. Llevar a la heladera envuelto en un film, por 30 min. Estirar la masa formando un rectángulo de 2 cm de espesor, cortar en círculos de 5-6 cm de diámetro, acomodar en la asadera. Pincelar la superficie con huevo. Cocinar por 15 a 20 minutos hasta que estén bien inflados y dorados.



## URGENCIAS ODONTOLÓGICAS

Lunes a Viernes ..... **22 a 4 hs.**  
 Sábados ..... A partir de las **14 hs.**  
 Domingos y Feriados ..... las **24 hs.**

**Atención sin cargo para los socios del D.O.S.**

**CIRCULO ODONTOLÓGICO SANTAFESINO**  
 EVA PERON (ex Catamarca) 2467 - 3000 SANTA FE

# Genacol®

LA EVOLUCIÓN DEL COLÁGENO



EL ÚNICO QUE GARANTIZA  
**98%**  
DE ABSORCIÓN

  
AminoLock  
Tecnología Secuencial

  
Tecnología  
Canadiense

**NUEVO  
TRATAMIENTO  
15 DÍAS.**



**REGENERA** CARTÍLAGOS Y LIGAMENTOS.

**INCREMENTA** LA TONICIDAD MUSCULAR.

**PREVIENE  
DOLORES** ARTICULARES Y REUMATICOS.

**MEJORA** LA CALIDAD DE LA PIEL. LA CALIDAD DEL SUEÑO.  
RECUPERACIÓN DESPUÉS DE UN ACCIDENTE.

**venta  
libre en  
farmacias**



**INNOVAPHARMA**  
ARGENTINA

Av. Ejército Argentino 3495 Santo Tomé (SF)  
Tel.: (+54 342) 475 1745 | 0810 - 888 - 4362 (GENA)

 Genacol Argentina | [info@genacol.com.ar](mailto:info@genacol.com.ar)

[www.innovapharma.com.ar](http://www.innovapharma.com.ar)



Los beneficios de Salud  
que más necesitás

[www.dsalud.com.ar](http://www.dsalud.com.ar)

Ponete tecno!

Nuevas promociones con descuentos de hasta un 30%

Con D Salud  
podés ahorrar  
a la hora de  
comprar



1



Ingresá a nuestro sitio web,  
buscá las promociones que  
más te gusten y emití los bonos.

2



Confirmá la reserva para retirar el  
producto en tu farmacia de afinidad  
o en la que te quede más cómoda.

3



Podés imprimir el bono o solicitar  
la promoción con tu credencial  
directamente en el mostrador.

¡Super Promos!

Disfrutá  
estas increíbles

OFERTAS

Seguinos en D Salud

Un producto de: FEFARA

DIAS DE TURNO

Mayo  
2019



D	L	M	M	J	V	S
			1	2	3	4
5	6	7	8	9	10	11
12	13	14	15	16	17	18
19	20	21	22	23	24	25
26	27	28	29	30	31	

Sello de la Farmacia